

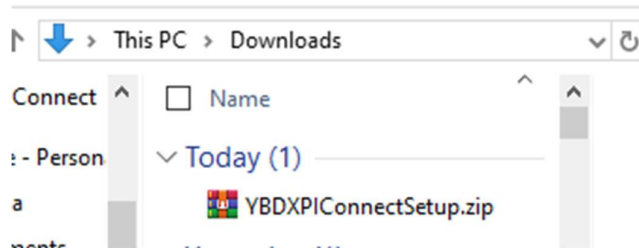


## Petunjuk Instalasi dan Penggunaan Aplikasi YBDXPIConnect

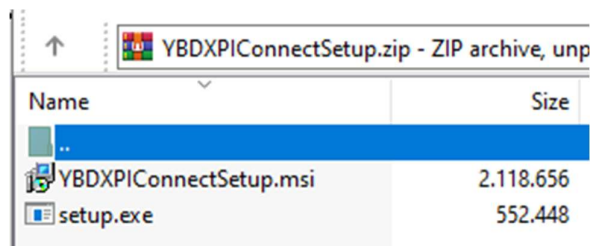
# 1. INSTALASI

1. Download file YBDXPIConnect.zip dari link yang sudah di share : <https://www.qsl.net/yc0hle/YBDXPIConnect.zip>

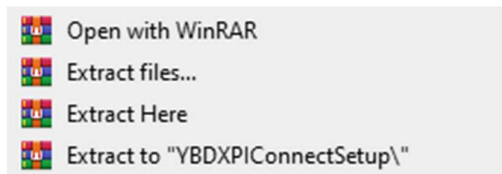
Simpan di folder Downloads



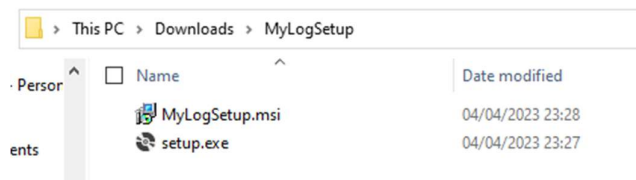
2. Ada 2 pilihan cara instalasi, (a) langsung install dari file zip atau (b) extract file dari file zip.
  - a. Klik pada file YBDXPIConnect.zip, setelah muncul layar yang menunjukkan 2 file (YBDXPIConnect.msi dan Setup.exe), maka klik salah satu dari kedua file tersebut.



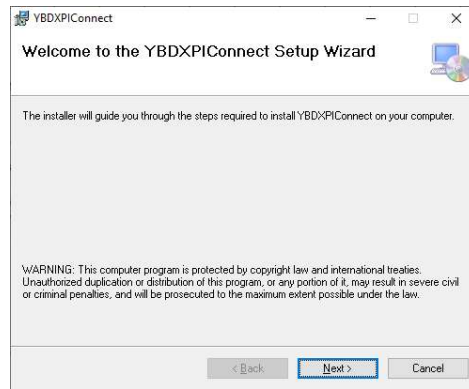
- b. Klik kanan pada file YBDXPIConnect.zip, lalu pilih Extract Files, Extract Here, atau Extract to YBDXPIConnect\, perhatikan di mana file Setup.exe dan YBDXPIConnect.msi di extract.



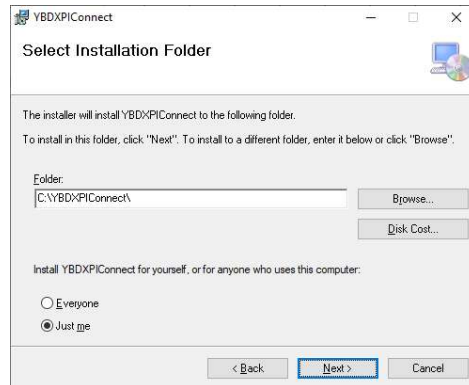
Masuk ke direktori file Setup.Exe dan YBDXPIConnect.msi. klik setup.exe atau YBDXPIConnect.msi.



Setelah salah satu file di-klik, akan muncul layar awal proses instalasi, klik Next



Akan muncul layar yang berisi pilihan ke folder mana aplikasi ini akan disimpan, klik Next



Lanjutkan proses instalasi dengan mengikuti semua petunjuk pada layar sampai selesai

3. Di layar Desktop akan muncul 3 Icon baru seperti :



YBDXPIConnect Application



User Manual (Bahasa Indonesia)



User Manual (English)

## 2. PENGGUNAAN APLIKASI



Double Click Icon tersebut, maka akan muncul layar Aplikasi seperti di bawah ini :

A screenshot of the application's login interface. It has a blue background. At the top right is the DXCC logo. The form includes: 'Your Callsign' with an empty text box; 'Your Password' with an empty text box and a '\* Member' label below it; a 'Login' button; 'Event Name' with a dropdown menu; 'Event Date UTC' with two date-time pickers set to '12/05/2026 14:07:...' and a range separator; and an 'EXIT' button. Below the date pickers, the text 'Event Status' is visible.

Masukkan Callsign (dan Password khusus anggota YBDXPI).

Pilih Event Name. Bila Event sedang tidak berlangsung, maka proses tertahan pada layar ini

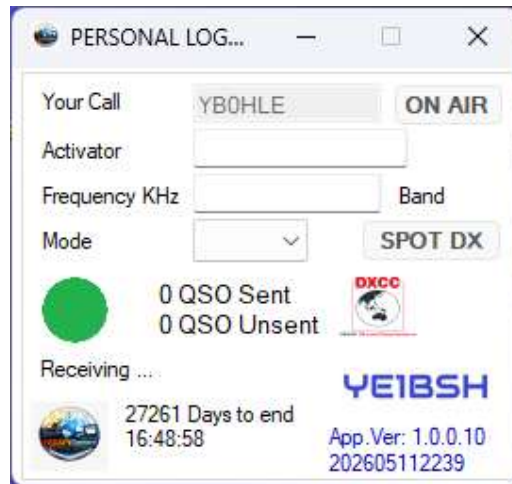
A screenshot of the application showing the 'Event Name' dropdown menu open. The 'Your Callsign' field contains 'YBOHLE' and the 'Your Password' field contains '\*\*\*\*\*'. The dropdown menu lists three options: 'PERSONAL LOGGER' (highlighted in blue), 'TEST AWARD 2026', and 'TEST CONTEST 2026'. The 'Event Date UTC' field is partially visible.

Pilihlah event yang sedang berlangsung (Event ON), atau klik EXIT untuk keluar dari aplikasi.

A screenshot of the application showing the 'Event Name' dropdown menu closed. The 'Event Name' field now displays 'PERSONAL LOGGER'. The 'Event Date UTC' field shows a date range from '01/01/2026 00:00:' to '31/12/2100 23:59:59'. Below the date pickers, the text 'Event ON' is displayed. There is an 'EXIT' button on the left and a 'Select Event' button on the right.

Bila Event sedang berlangsung, akan muncul pesan Event On, maka proses bisa dilanjutkan dengan menekan tombol Select.

Setelah itu maka akan muncul layar sebagai berikut :



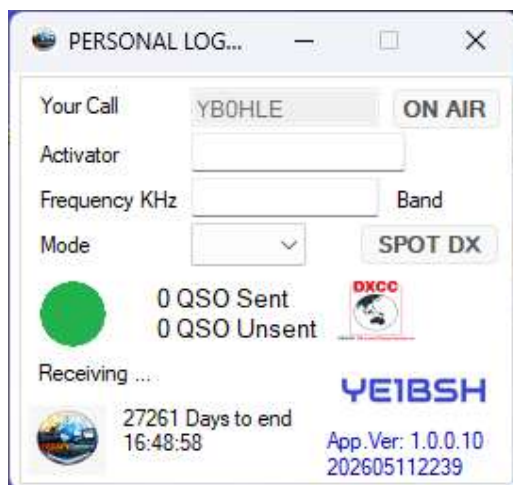
Sebagai penjelasan awal, pada aplikasi ini terdapat 2 fungsi, yaitu :

- SPOT DX berfungsi untuk “memberitahu kepada amatir radio” melalui internet bahwa callsign Activator sedang mengudara pada Frekuensi/Band tertentu dan dalam mode tertentu.
- SEND (kirim) data berfungsi untuk mengirim data QSO ke server.

#### SPOT DX

1. Yang perlu dilakukan untuk SPOT adalah :
2. Masukkan call sign Anda
3. Masukkan callsign Activator
4. Masukkan frekuensi dalam format KHz, sistem akan memeriksa dan menampilkan Band
5. Pilih Mode

Setelah itu ada 2 hal yang harus dilakukan adalah klik tombol ON AIR, dan setelah beberapa (sekitar 3) detik klik tombol SPOT DX.

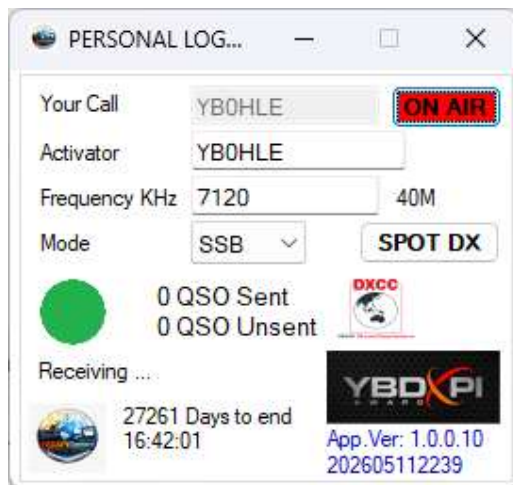


Pada layar ini menampilkan informasi :

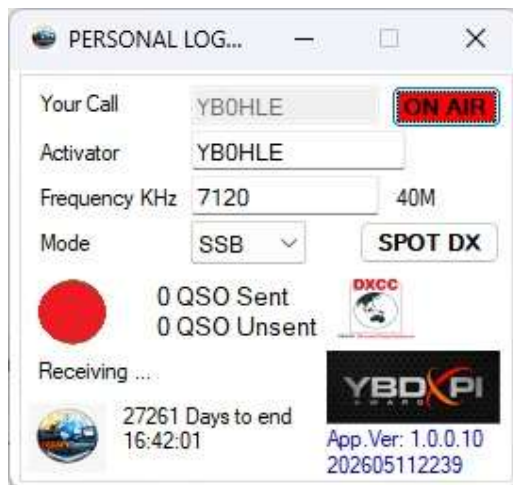
- Nama Event
- Callsign
- Activator
- Frekuensi (KHz), Band
- Mode
- Jumlah data QSO terkirim
- Jumlah data QSO tidak terkirim
- Waktu tersisa sampai berakhirnya Event
- Versi aplikasi (App. Ver.)

Proses SPOT DX hanya dilakukan sekali saja, yaitu pada saat sebelum terjadi QSO pertama, setelah itu proses SPOT akan terjadi secara otomatis apabila terjadi QSO yang berbeda Band atau Mode dari QSO sebelumnya. Untuk mengetahui hasil dari SPOT DX ini bisa dilihat di [dxsummit.fi](http://dxsummit.fi), [dxfuncluster.com](http://dxfuncluster.com), atau [dxheat.com](http://dxheat.com).

Ada 2 kondisi yang bisa dilihat sebagai petunjuk terjadinya perekaman QSO :



Tanda bundar di layar akan berwarna hijau :  
Online



Tanda bundar di layar akan berwarna merah :  
Offline  
Ketika internet terputus, lanjutkan QSO, data QSO akan direkam di komputer Anda.  
Ketika internet pulih (terhubung), data QSO akan terkirim secara otomatis.

Untuk berpindah ke Event lain, klik gambar melingkar di kiri bawah



### 3. UPLOAD KE LOGGER ONLINE

Halaman ini digunakan untuk mengirim data QSO ke Logger Online, yaitu qrz.com, clublog, hrilog, eqsl, dan lotw. Untuk menampilkan layar ini dengan cara klik kanan pada logo YBDXPI



dan untuk menutup halaman ini dengan cara klik kiri pada logo DXCC YBDXPI.

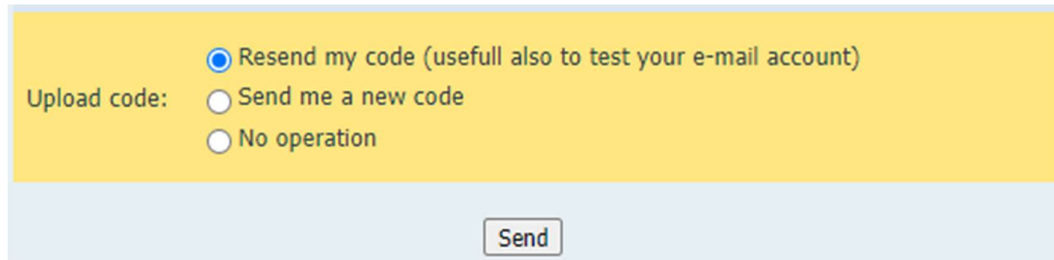
Untuk memanfaatkan fungsi upload ke logger online, perlu diketahui bahwa kita harus memenuhi syarat yang ditentukan oleh penyelenggara, seperti key, email, password. Beri tanda centang pada Auto Upload agar data QSO terkirim ke 5 logger.

#### HRDLog :

membutuhkan key

bagaimana cara mendapatkan HRDLog Key ? Login pada web HRDLog, Modify Profile.

Pada bagian kiri bawah ada layar kuning seperti dibawah ini. Klik Resend my code, lalu klik Send



The image shows a yellow dialog box with the following content:

- Resend my code (usefull also to test your e-mail account)
- Upload code:  Send me a new code
- No operation

At the bottom center of the dialog box is a button labeled "Send".

Maka Key akan dikirim ke email Anda.

### ClubLog :

membutuhkan password dan email Clublog

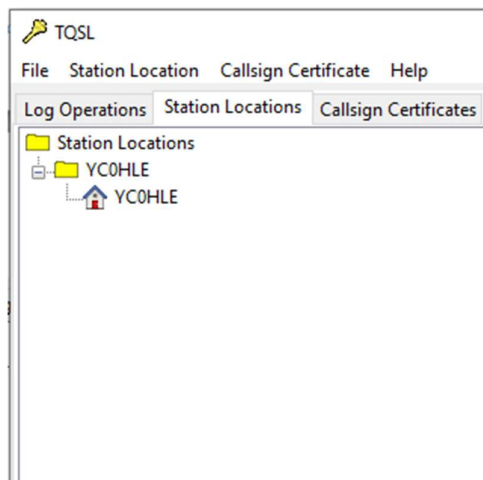
### eQSL.cc :

membutuhkan password

### LoTW :

membutuhkan Password dan location

Adapun Location yang dimaksud adalah seperti gambar Rumah pada aplikasi TQSL



Copy file dengan nama akhiran **.p12** dari folder aplikasi TQSL C:\Program Files (x86)\TrustedQSL ke dalam folder C:\YBDXPICconnect

### QRZ:

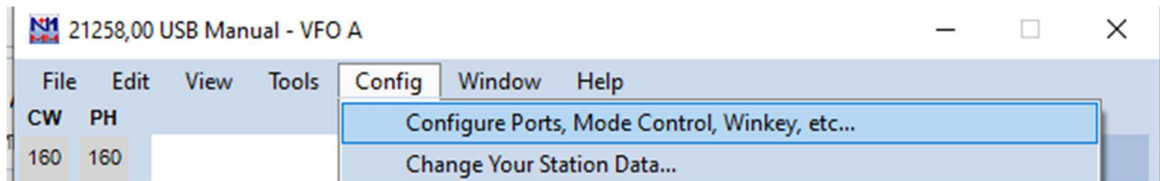
membutuhkan API Key dari QRZ.com

QRZ mengizinkan upload data dari aplikasi **hanya untuk member berbayar**

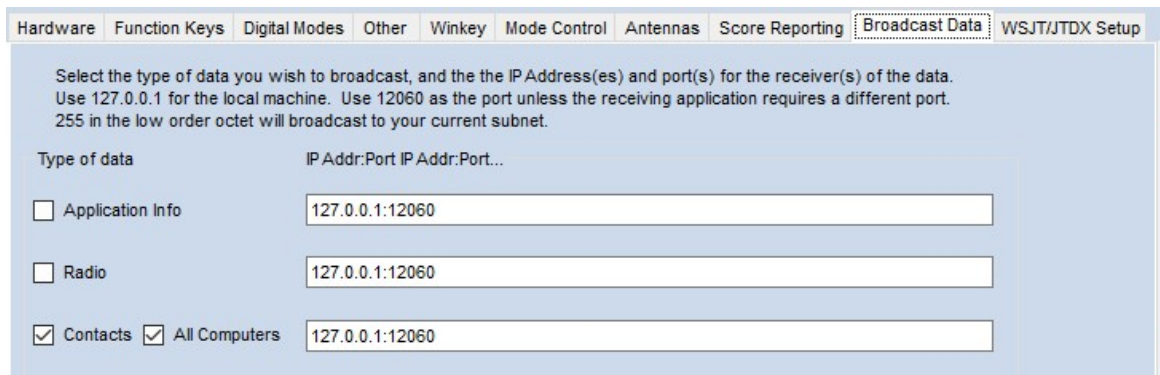
## 4. SETTINGS

Hal yang perlu disiapkan agar dapat menggunakan aplikasi ini adalah Sesuaikan Port UDP pada aplikasi N1MM, JTDX, dan WSJT-X menjadi 12060

- **N1MM**



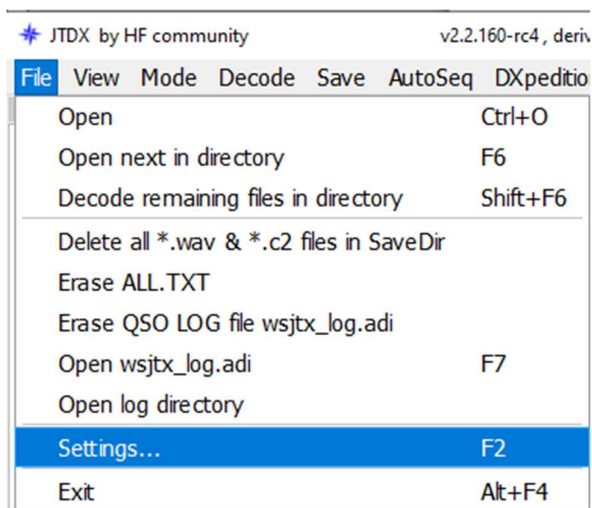
Pada Tab Broadcast Data, masukkan Port UDP menjadi 12060



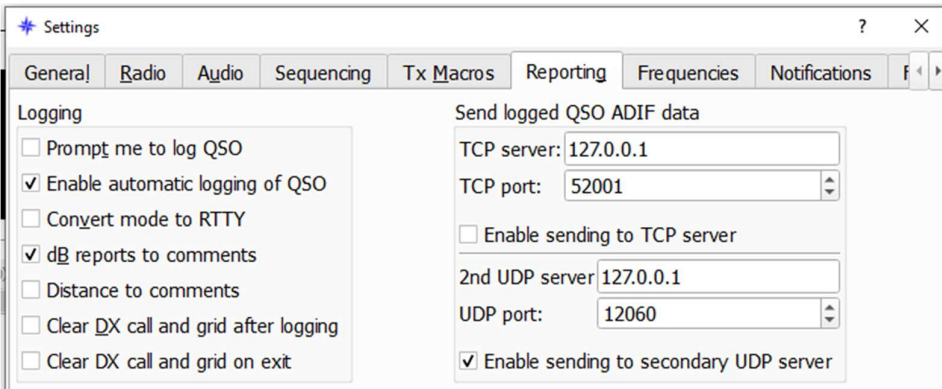
Klik OK, proses selesai

- **JTDX**

Pilih File, Settings



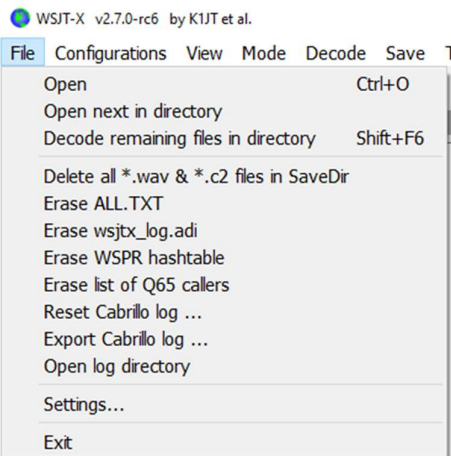
Pada tab Reporting, masukkan UDP Port 12060, klik Enable sending to secondary UDP Server



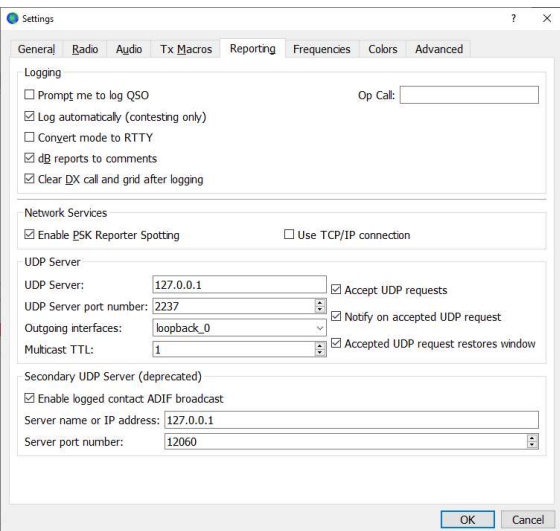
Klik OK, proses selesai

- **WSJT-X**

Pilih File, Settings



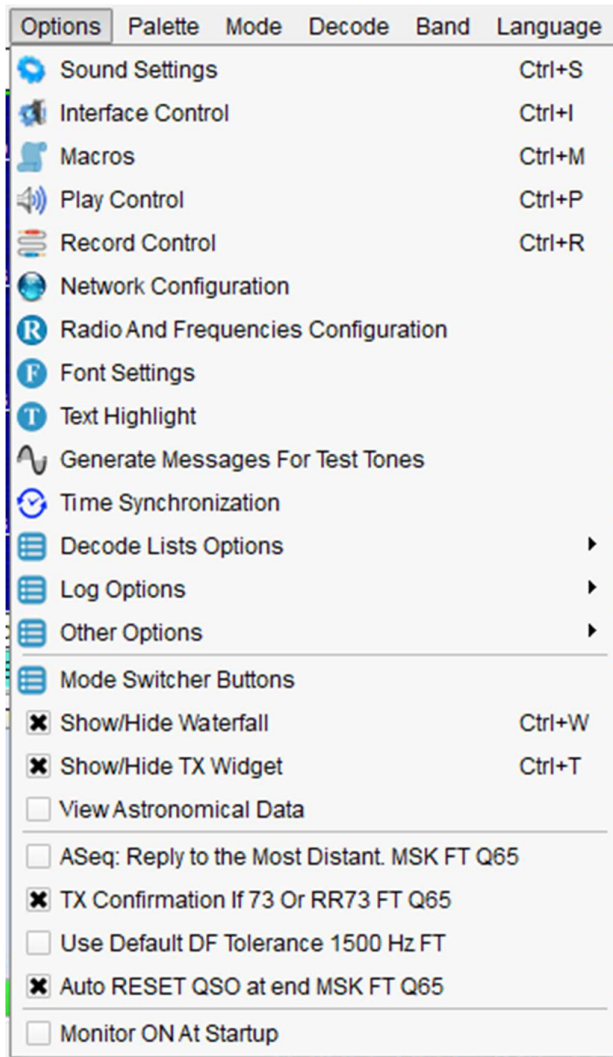
Pada tab Reporting, masukkan Server Port Number 12060, klik Enable logged contact ADIF broadcast



Klik OK, proses selesai

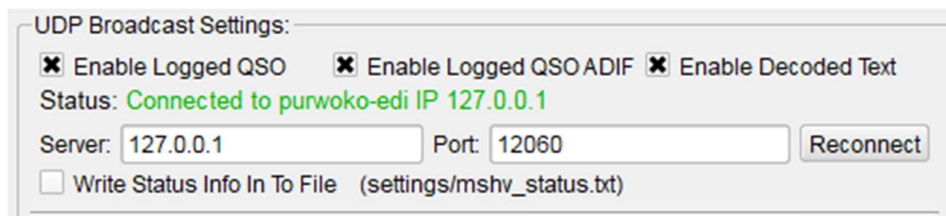
- **MSHV**

Pilih Option, Network Configuration



Pada Tab Network Configuration, Klik Enable Logged QSO, Enable Logged QSO ADIF, Enable Decoded Text

Masukkan Port dengan angka 12060



Tutup halaman sampai selesai, proses selesai